

## Découvrir la Suède en trois cartes

lundi 11 juillet 2016, par [CASSINI](#), [Teva MEYER](#)

**Citer cet article / To cite this version :**

[CASSINI](#), [Teva MEYER](#), **Découvrir la Suède en trois cartes**, *Diploweb.com : la revue géopolitique*, 11 juillet 2016.

**Hum... Vous semblez apprécier le DIPLOWEB.COM. Nous vous en remercions et vous invitons à participer à sa construction.**

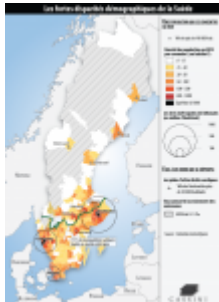
Le DIPLOWEB.COM est LE media géopolitique indépendant en accès gratuit, fondé en l'an 2000. Nous vous proposons de participer concrètement à cette réalisation francophone de qualité, lu dans 190 pays. Comment faire ? Nous vous invitons à verser un "pourboire" (tip) à votre convenance via le site <https://fr.tipeee.com/diploweb> . Vous pouvez aussi rédiger un chèque à l'ordre du DIPLOWEB.COM et l'adresser à Diploweb.com, Pierre Verluise, 1 avenue Lamartine, 94300, Vincennes, France. Ou bien encore faire un virement bancaire en demandant un RIB à l'adresse [expertise.geopolitique@gmail.com](mailto:expertise.geopolitique@gmail.com).

Avec 5 000€ par mois, nous pouvons couvrir nos principaux frais de fonctionnement et dégager le temps nécessaire à nos principaux responsables pour qu'ils continuent à travailler sur le DIPLOWEB.COM.

Avec 8 000€ par mois, nous pouvons lancer de nouveaux projets (contenus, événements), voire l'optimisation de la maquette du site web du DIPLOWEB.COM.

**Dans ce dossier cartographique consacré à la Suède, nous vous proposons de comprendre quelques grandes dynamiques de la Suède. Le Diploweb.com est heureux de vous présenter trois cartes en partenariat avec le cabinet de conseil CASSINI.**

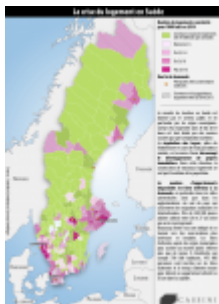
**POUR** commencer, il s'agit de prendre conscience des très fortes disparités démographiques du territoire suédois existantes entre le Nord et le Sud du pays.



Cette situation n'est pas sans conséquence sur le marché de l'immobilier. En effet, le marché de location [en Suède](#) est dominé par le secteur public et en particulier par les régions municipales. L'achat d'un logement dans le but de le louer est tant limité par des normes sociales que par la législation suédoise. La régulation des loyers, pilier du Folkhemmet, un concept politique et socle de l'État providence suédois, est accusée d'avoir découragé le développement de projets immobiliers. Dans cette situation, la construction de nouveaux logements ne suit pas l'évolution de la population.

Le nombre d'appartements disponibles est bien inférieur à la demande, en particulier dans les villes universitaires ainsi que dans les agglomérations du sud du pays qui concentrent les migrations nationales et internationales. Près de 300 000 jeunes adultes suédois entre 20 et 27 ans n'ont pas accès à un logement.

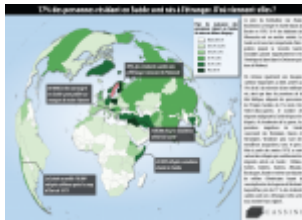
Beaucoup d'entre eux sont obligés de se tourner vers des sous-locations plus onéreuses et instables. Les listes d'attentes auprès des régions municipales pour accéder au marché public s'étirent plus que de raison. À Stockholm, qui compte 790 000 habitants, 470 000 personnes sont inscrites sur les listes d'attentes et le temps d'attente moyen pour obtenir un appartement atteint les 20 ans dans la capitale.



En outre, les dynamiques démographiques et donc la situation sur le marché de l'immobilier s'expliquent aussi, en partie, par l'histoire migratoire du pays. Le père du footballeur star

Zlatan Ibrahimović a émigré en Suède depuis la Bosnie en 1970 tandis que 10 % des habitants du Minnesota ont un ancêtre suédois. La Suède a été une terre importante d'émigration jusqu'à la Seconde Guerre mondiale partant majoritairement vers [l'Amérique d'abord dans le Delaware puis dans le Midwest](#).

On retrouve également [une diaspora](#) suédoise importante au Chili, arrivée au 19<sup>e</sup> siècle à la recherche d'une meilleure vie, ainsi que dans les pourtours de la mer Baltique, reliquats des possessions de l'Empire Suédois du 17<sup>e</sup> siècle. Mais dès l'entre-deux-guerres, le nombre de migrants rejoignant la Suède dépasse les départs. Au lendemain de la guerre, les premières migrations de travail concernent des Finlandais, Danois et Norvégiens. Viendront plus tard des travailleurs yougoslaves, turcs et grecs. À partir des années 1970, ce sont surtout des réfugiés qui constitueront les migrants arrivés en Suède : Chiliens, Syriens, Irakiens, Iraniens, Albanais, Bosniaques, Kurdes et même une dizaine de milliers d'Américains fuyant la conscription lors de la guerre du Vietnam ! Aujourd'hui, près de 17 % des résidents suédois sont nés à l'étranger. Cette carte nous montre leurs origines.



Copyright Juillet 2016- Meyer/Cassini/Diploweb.com

---

## CASSINI

Le cabinet de conseil CASSINI est spécialisé dans l'analyse géopolitique et cartographique. Voir [le site de CASSINI](#)



**P.-S.**

Le cabinet de conseil CASSINI, spécialisé dans l'analyse géopolitique et cartographique, propose un dossier cartographique réalisée en collaboration avec Teva Meyer, doctorant à l'Institut Français de Géopolitique et enseignant à l'Université de Haute-Alsace, spécialiste des questions nucléaires et de la Suède.